



Söring

INNOVATIVE SURGERY



SONOCA 300 超音波手術平台 操作說明

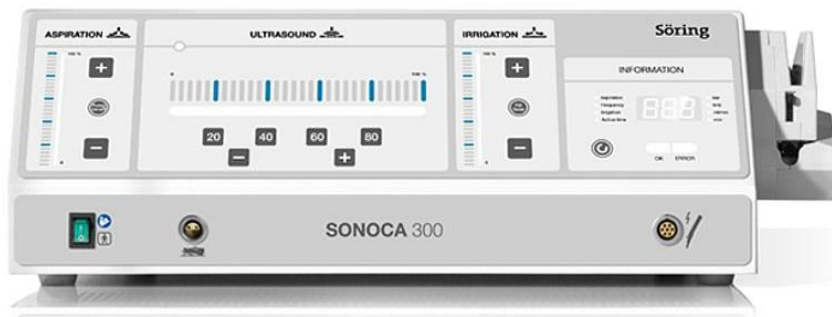
YYO 永業成股份有限公司

SONOCA 超音波手術平台 及超音波手機組成說明

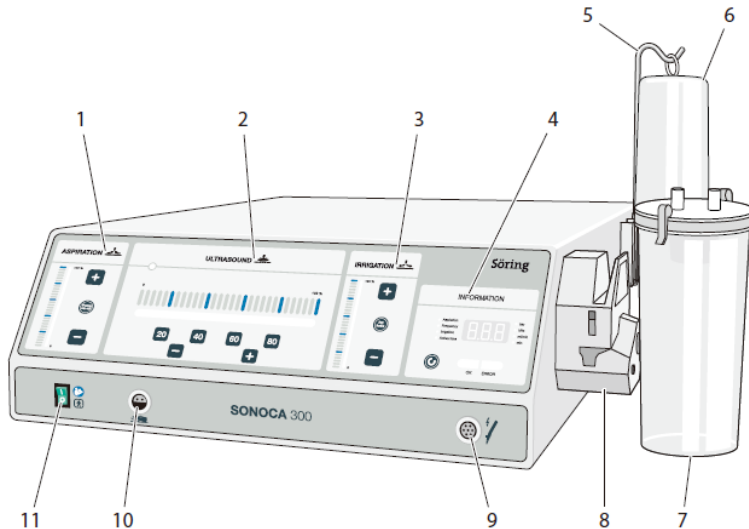
| | | | | |
|-----------------------------------------------------------------------------------------------------------------------------------------|---------------------------------------------------------------------------------------------------------------------|--------------------------------------------------------------------------------------------------------------------------|-----------------------------------------------------------------------------------------------------------------------|-----------------------------------------------------------------------------------------------------------------------------|
| <p>超音波手機種型號</p> | <p>92-050 超音波椎骨刀手機</p>  | <p>97-102V 超音波 UAW 清創手機</p>  | <p>94-106 超音波手術吸引手機</p>  | <p>94-054 超音波 LUD 腔鏡吸引手機</p>  |
| <p>超音波平台型號</p> <p>SONOCA 300 四合一超音波手術平台</p>  | <p>適用於開創及微創 IVDD 脊椎減壓手術</p>  | <p>適用於傷口及穿孔之淺 層及深度清創處置</p>  | <p>適用於臟器及軟組織腫瘤 摘除手術</p>  | <p>適用於腔鏡下臟器及軟組織 腫瘤摘除微創手術</p>  |

主機面板說明


Söring
INNOVATIVE SURGERY

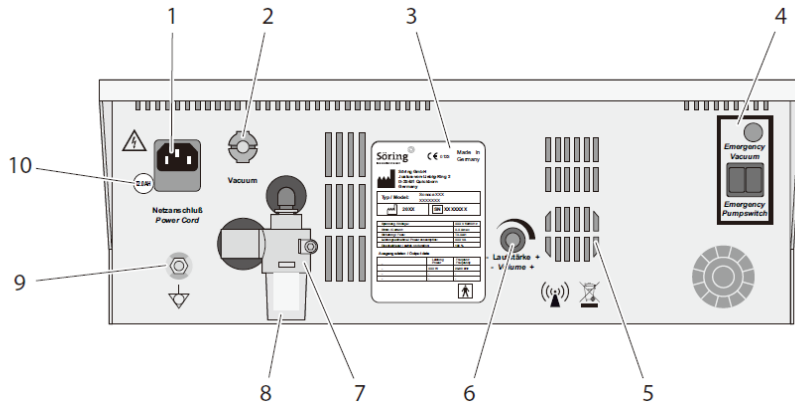


前面板部件說明



1. 抽吸率開關及調整區
2. 超音波輸出功率調整區
3. 注水速率調整區
4. 主要訊息顯示區
5. 點滴架
6. 點滴瓶(自備)
7. 抽吸瓶
8. 管路幫浦
9. 超音波手機插槽
10. 單踏板腳控開關插槽
11. 主電源開關

後面板部件說明



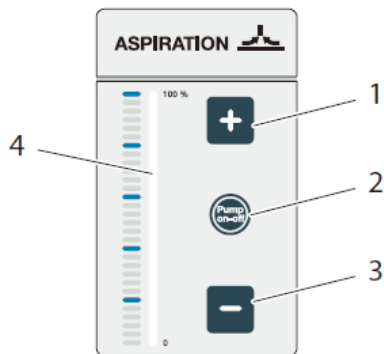
1. 電源線插槽
2. 真空吸引管插孔
3. 產品標籤
4. 幫浦緊急開關(選配)
5. 揚聲器
6. 音量調節鈕
7. 濾菌器支架
8. 濾菌器
9. 等電位線端子
10. 保險絲座

側面板部件說明



1. 管路幫浦
2. 抽吸瓶插座
3. 點滴架插管

抽吸率開關及調整

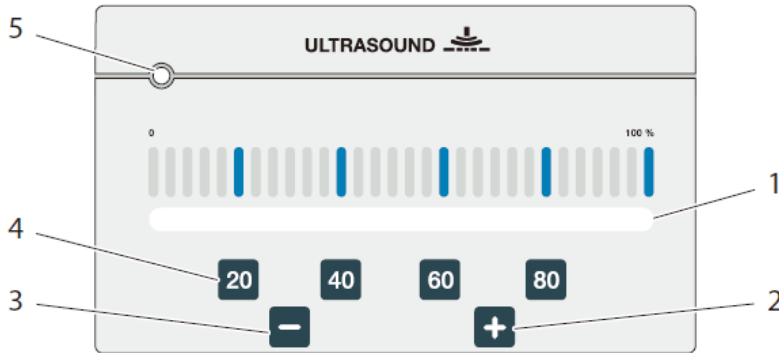


1. 抽吸率升高鍵
2. 功能關閉或啟動鍵
3. 抽吸率降低鍵
4. 抽吸率顯示表

使用超音波手術吸引手機(CUSA)可利用抽吸率調整鍵調整抽吸率強弱，建議以注水速率等值為準(例如注水速率設定30時，抽吸率也設定在30)

※ 使用超音波椎骨刀手機時，此區塊不會作用。

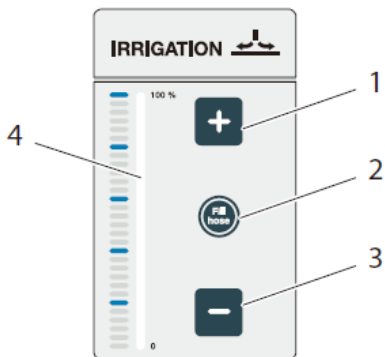
超音波輸出功率調整



1. 超音波輸出功率顯示表
2. 預設輸出功率調整鍵
3. 輸出功率微調降低鍵
4. 輸出功率微調升高鍵
5. 工作中顯示燈

使用超音波手術吸引手機(CUSA)時，建議超音波輸出功率可設定在40視情況再做增減。
使用超音波椎骨刀手機(IVDD)時，建議超音波輸出功率可設定在60視情況再做增減。

注水速率調整

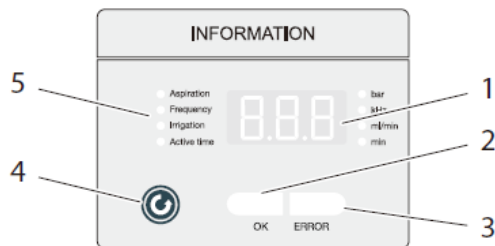


1. 注水速率升高鍵
2. 管路強制排氣鍵
3. 注水速率降低鍵
4. 注水速率顯示表

使用超音波手術吸引手機(CUSA)時，建議注水速率可設定在20-30之間，視情況再做增減。
使用超音波椎骨刀手機(IVDD)時，建議注水速率可設定在30，視情況再做增減。

※ 接續一次性灌注管後，需按押住管路強制排氣鍵將灌注管內空氣排出，直至水循環順暢。

主要訊息顯示區



1. 數位顯示窗
2. OK指示燈亮表示機器正常待用
3. ERROR指示燈亮表示錯誤產生
機器異常
4. 顯示訊息循環切換鍵
5. 訊息指示燈
 - *抽吸壓力值
 - *工作頻率值
 - *注水速率值
 - *工作總時數

電源開關及插槽

主電源開關

超音波手機插槽



單踏板插槽

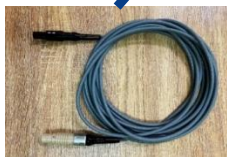
SONOCA 超音波手術平台及 超音波手機組成配件說明



| 號 | 超音波手機種型 | 92-050 超音波椎骨刀手機 | 97-102V 超音波UAW清創手機 | 94-106 超音波手術吸引手機 | 94-054 超音波LUD腔鏡吸引手機 |
|--------------------------|---------------------------------------------------------------------------------------------------------------|-----------------------------------------------------------------------------------|-------------------------------------------------------------------------------------------|------------------------------------------------------------------------------------|-------------------------------------------------------------------------------------|
| | 超音波平台型號 |  |  |  |  |
| SONOCA 300 四合一超音波手術平台 | 包含下列配件： 240K0095 手機連接線x1 700S0309 一次性灌注管 x12 612K0057 短切刀頭x1 612K0060 短剝刀頭 x1 611N0100清潔刷x1 | 包含下列配件： 240K0094 手機連接線x1 700S0309 一次性灌注管 x12 610N0104清潔刷x1 | 包含下列配件： 240K0094 手機連接線x1 700S0316 一次性沖吸管 x12 610K0144 灌注套管x3 610N0104清潔刷x1 | 包含下列配件： 240K0094 手機連接線x1 700S0316 一次性沖吸管 x12 678N0001清潔刷x1 | |
| 包含下列配件： | | | | | |
| 700S0001腳踏開關 | | | | | |

手機連接線及管路組裝

94-106
超音波手術吸引手機



240K0094 手機連接線



700S0316 一次性沖吸管(雙管)

92-050
超音波椎骨刀手機



240K0095 手機連接線

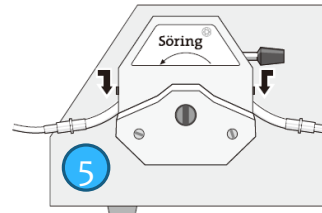
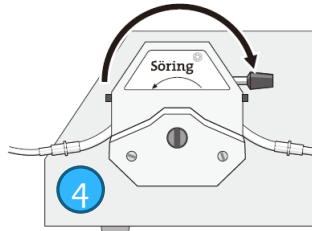
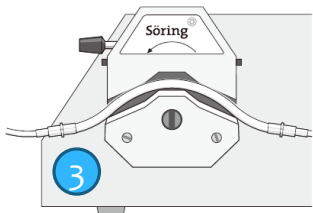
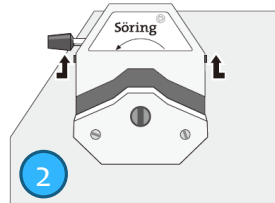
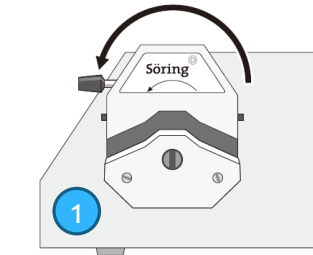


700S0309 一次性灌注管(單管)

管路幫浦注水管路安裝

Söring

INNOVATIVE SURGERY



1. 將管路幫浦拉桿朝左擺
2. 摺住鎖緊夾並向上提起
3. 置入注水管(透明管路), 並確認管路蠕動段完全平放於鎖緊夾上
4. 將管路幫浦拉桿朝右擺
5. 摺住鎖緊夾並向下定位



抽吸瓶及抽吸管路安裝



1. 2. 3. 將白色安全止水閥確實組裝於抽吸瓶蓋底部
4. 將瓶蓋緊密的蓋在抽吸瓶上並將蓋扣向下扣緊
5. 將抽吸管(藍色管路)末端綠色接頭銜接至抽吸瓶蓋接頭(公)
6. 將主機之真空吸引管(白色管路)銜接至抽吸瓶蓋插孔(母)

手機管路及電線組裝

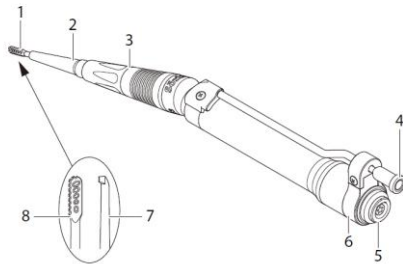


- 1.2. 將雙管灌注管路之透明注水管接至手機之注水接頭(公)，另一端經過管路幫浦銜接至點滴瓶；然後將藍色抽吸管接至手機之抽吸接頭(母)，另一端銜接至抽吸瓶
- 3.4. 將手機連接線之黑色插頭(有白色雙箭頭標記)對準手機插座
(有白色圓點標記)插入，手機連接線另一端之米色插頭則銜接至主機

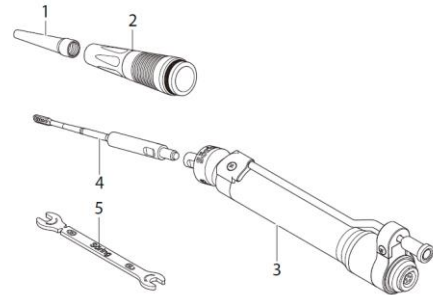
椎骨刀手機部件及組裝

Söring

INNOVATIVE SURGERY



1. 刀頭(切刀及銼刀)
2. 灌注套管
3. 連結錐
4. 灌注管連接端
5. 手機線連接插座
6. 設計型式及序號
7. 銼刀刀頭
8. 切刀刀頭



- 一、將連結錐(2)及灌注套管(1)自手機(3)卸下
- 二、使用板手(5)將刀頭(4)旋緊至手機(3)連接處
- 三、再將灌注套管(1)及連結錐(2)裝上手機(3)
- 四、拆卸刀頭除了用板手鬆開外其他順序一樣

手機清潔保養及滅菌消毒

Söring

INNOVATIVE SURGERY



超音波手機的操作、清潔及保養準則

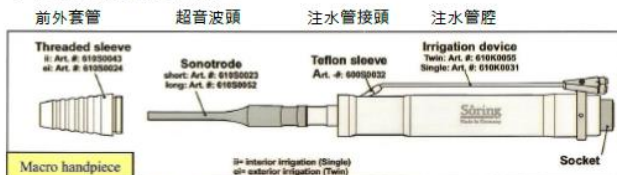
- 手術結束立刻自手機插槽端卸除連接線，僅能握住連接線頭外鞘拉開(紅色箭頭)。



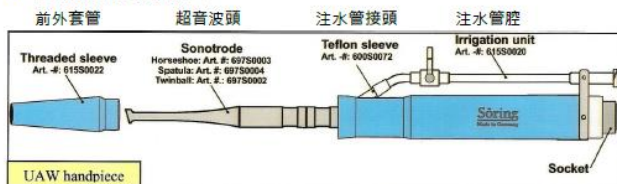
- 卸下的手機及連接線以醫療器械清洗劑放入機器清洗或手洗。

- 註1: 清洗手機時僅需卸下前外套管。
- 註2: 手機上汲引管腔以專用清潔刷清洗。

- 超音波手術吸引手機結構如下:

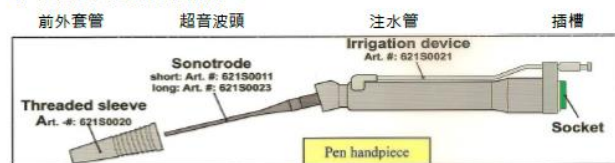


- 超音波清創手機結構如下:



超音波手機的操作、清潔及保養準則

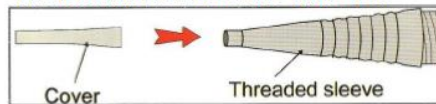
- 超音波手術吸引手機結構如下:



- 清潔完畢務必以空壓機乾燥手機插槽及連接線接頭等電路接點。
- 特別注意手機插槽乾燥的狀況，確認內部密封膠圈未脫落才能進行滅菌程序。
- 手機及連接線用醫療標準進行高壓滅菌後才能再次使用。

- 手機上的灌注套管

- 灌注套管可以清潔後重複使用。
 - 與手機同樣以高壓滅菌後使用。
 - 建議在進行滅菌前、清潔乾燥後即將灌注套管組裝到手機前外套管上，以確保手機在手術過程全程無菌。
 - 灌注套管有變形、缺損請立刻卸下丟棄並供換新品。
- 註1: 可以手術前輔助組裝灌注套管密合到手機前外套管上。



- 註2: 務必仔細清潔灌注套管、乾燥後再存放或高壓滅菌，建議每台手術再滅菌1-2個當備品，以避免損壞的灌注套管影響超音波手機功能影響手術。